

# Die WLAN-Konfiguration des iPads auch nach dem Zurücksetzen erhalten

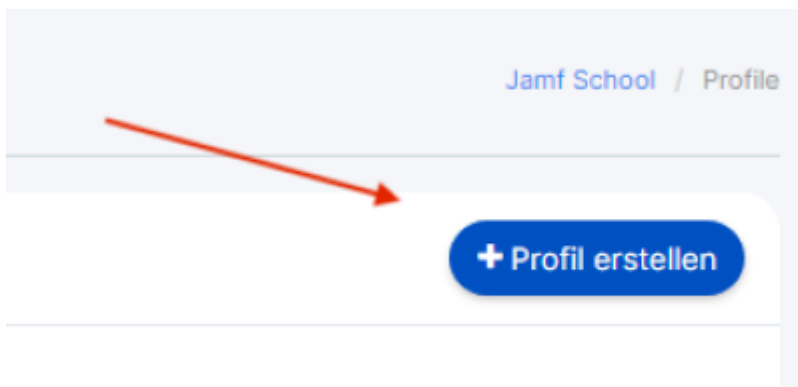


## Was erreichen Sie durch diese Konfiguration?

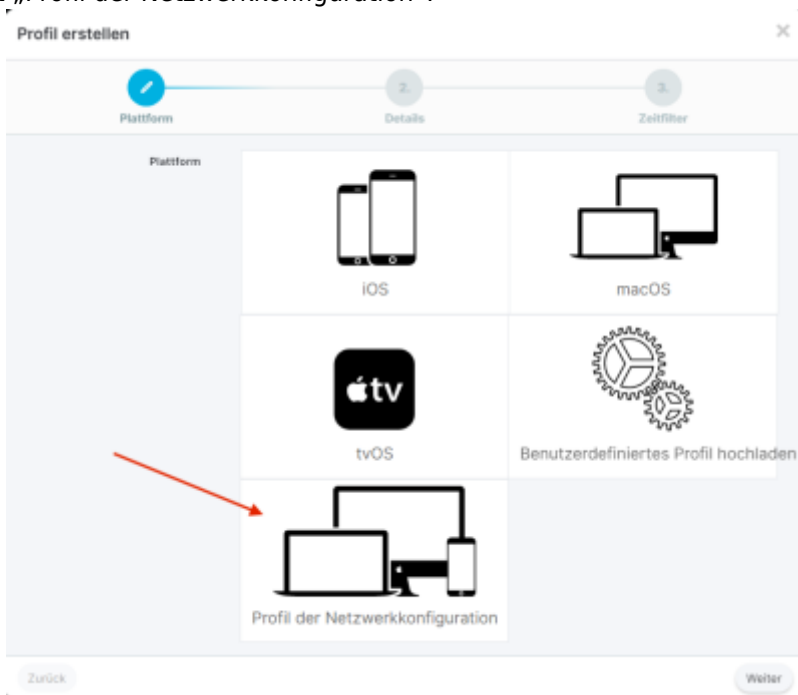
Wenn Sie ein iPad zurücksetzen, mussten Sie bisher bei der Wiedereinrichtung das Gerät manuell ins WLAN bringen, es also in die Hand nehmen. Dieser Schritt lässt sich seit iOS bzw. iPadOS 17 automatisieren, was im Alltag im Fehlerfall eine große Arbeitserleichterung darstellt. Dazu muss sich das Gerät allerdings in Reichweite des vorkonfigurierten WLANs befinden, also etwa in der Schule.

## Vorgehen

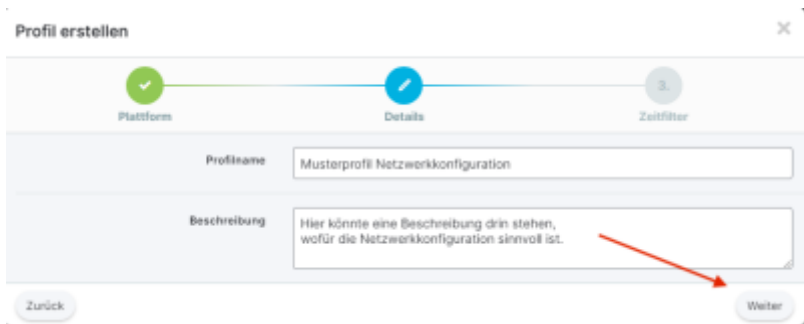
Erstellen Sie zunächst eine neues Profil unter „Profile ⇒ Übersicht“:



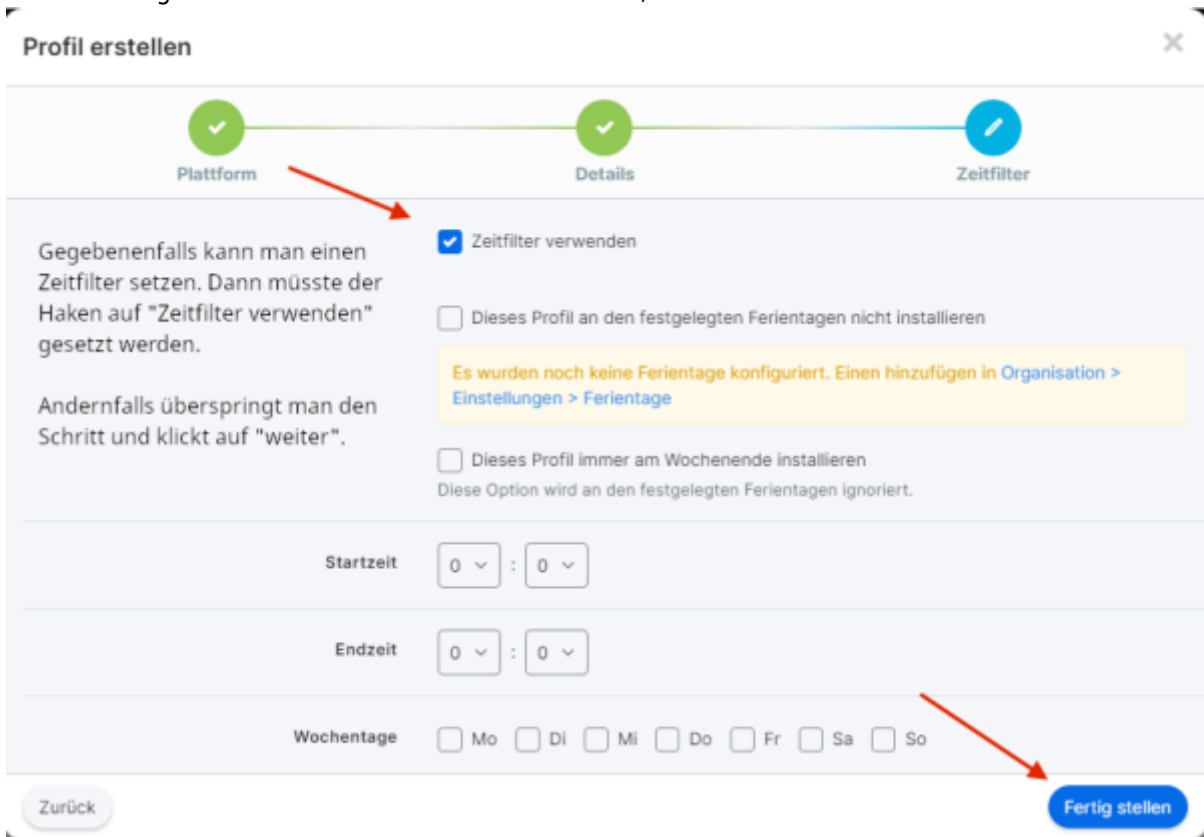
Wählen Sie als Profilart „Profil der Netzwerkkonfiguration“:



Vergeben Sie eine sinnvolle Bezeichnung und Beschreibung des Profils - denken Sie dabei an die Person, die für Sie irgendwann die Administration übernimmt:



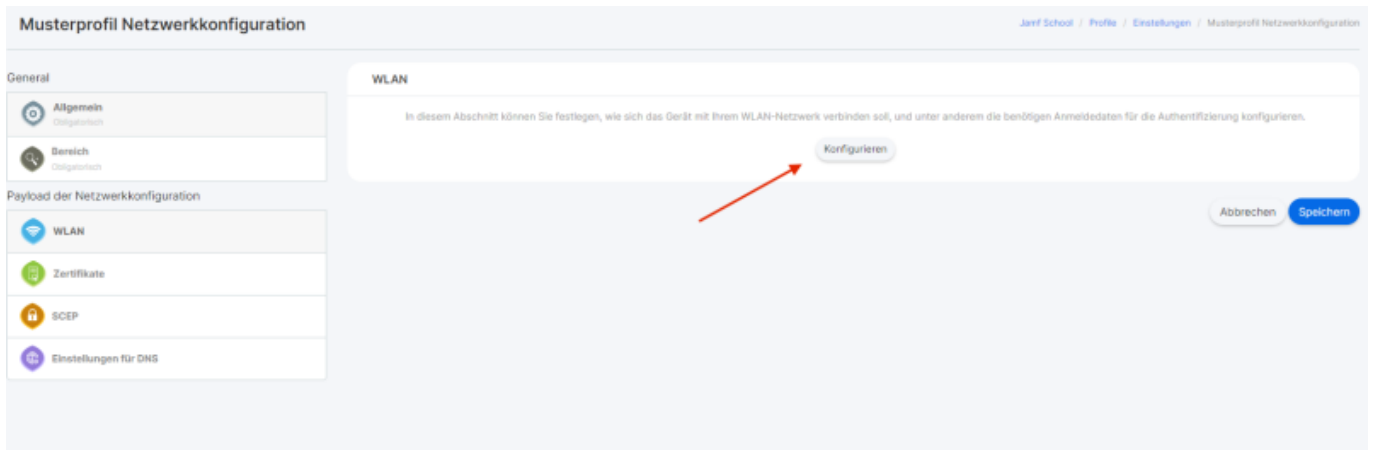
Ein Zeitfilter ist möglich und würde die Zeiten beschränken, in der das Profil aktiviert ist:



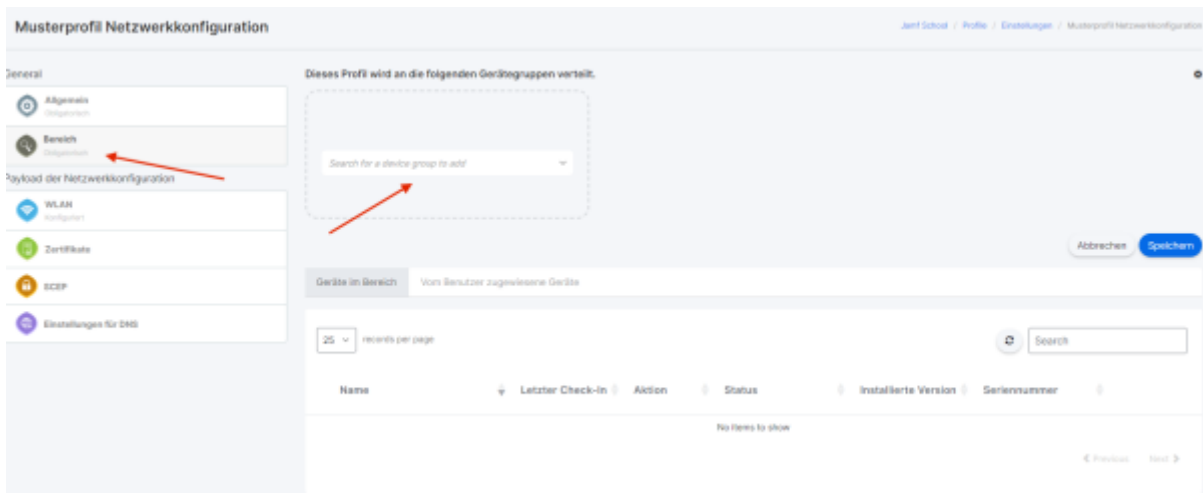
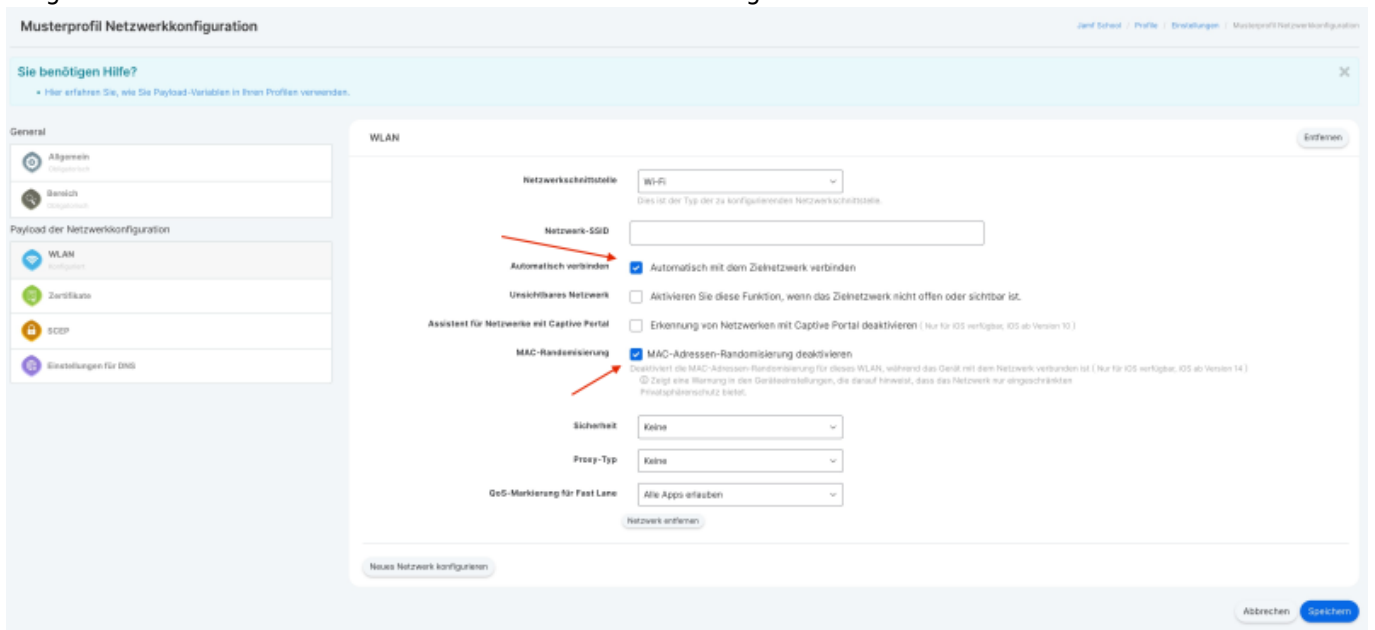
Wählen Sie nun im linken Menu „WLAN“ als Payload aus:



Klicken Sie auf „Konfigurieren“:



Tragen Sie nun die Daten des WLANs ein. Setzen Sie unbedingt die erforderlichen Haken:



From: <https://wiki.mzclp.de/> - Fortbildungswiki des Medienzentrums Cloppenburg

Permanent link: <https://wiki.mzclp.de/doku.php?id=anleitung:wlanconfig&rev=1715586837>

Last update: 2024/05/13 09:53

